

Schutzstatus

Bei Landschildkröten:

- **Alle** Landschildkröten haben einen Schutzstatus (=CITES und/oder die EU Artenschutzverordnung)

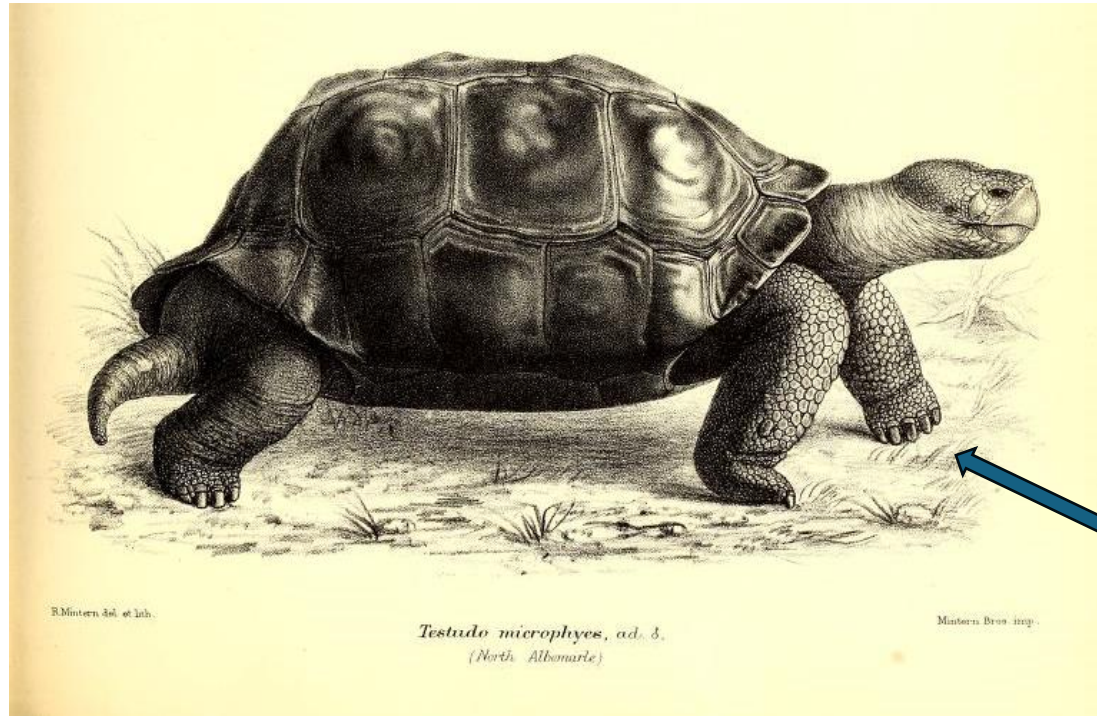
Bei Wasserschildkröten:

- Viele aquatisch, also im oder am Wasser lebende Arten sind ebenfalls geschützt, andere über die Verordnung (EU) 1143/2014 (IAS) oder die Bundes Naturschutzverordnung (BNatSchV) verboten, wie z. B. die Schnappschildkröte

Bei den zukünftigen Beschreibungen werden wir auf den genauen Schutzstatus der Art verweisen

Wasser- oder Landschildkröte?

- Hoch gewölbter Rückenpanzer und „Elefantenbeine“ → **Landschildkröte**



„Elefantenbeine“



Landschildkröten

Allgemeine Informationen

Haben Sie eine Landschildkröte vor sich, so muss betont werden, dass alle Landschildkröten einen Schutzstatus haben, also durch CITES und/oder die EU Artenschutzverordnung geschützt sind. In dieser Übersicht befinden sich lediglich die Europäischen Landschildkröten, die Mittelasiatische oder „Russische“ Landschildkröte und die wichtigsten tropischen Arten.

Detailliertere Angaben finden Sie in unserem Buch „Schildkröten im Tierschutz“.

Inhaltsverzeichnis nach Art - (Art anklicken – Dokument ist verlinkt)



Europäische Landschildkröten:

[Griechische](#) Landschildkröte

[Russische/Steppenschildkröte](#)

[Maurische](#) Landschildkröte

[Breitrandschildkröte](#)

[Ägyptische](#) Landschildkröte

Tropische Landschildkröten:

[Spornschildkröte](#)

[Waldschildkröte](#)

[Sternschildkröte](#)

[Pantherschildkröte](#)

[Köhlerschildkröte](#)



Die ausschlaggebenden Merkmale finden sich an den Oberschenkeln und dem Schwanz der Tiere

Europäische Landschildkröten anhand von Färbung zu unterscheiden ist nicht sinnvoll und führt nur selten zur richtigen Bestimmung



Schwanznagel



Oberschenkelhöcker

Griechische Landschildkröte (*Testudo hermanni*)

- **Keine** Oberschenkelsporne
- Schwanznagel vorhanden
- Unterarten anhand Bauchpanzer bestimmbar

Schutzstatus:

- CITES II, EU A





Griechische Landschildkröte

T. h. boettgeri: (Ostrasse)

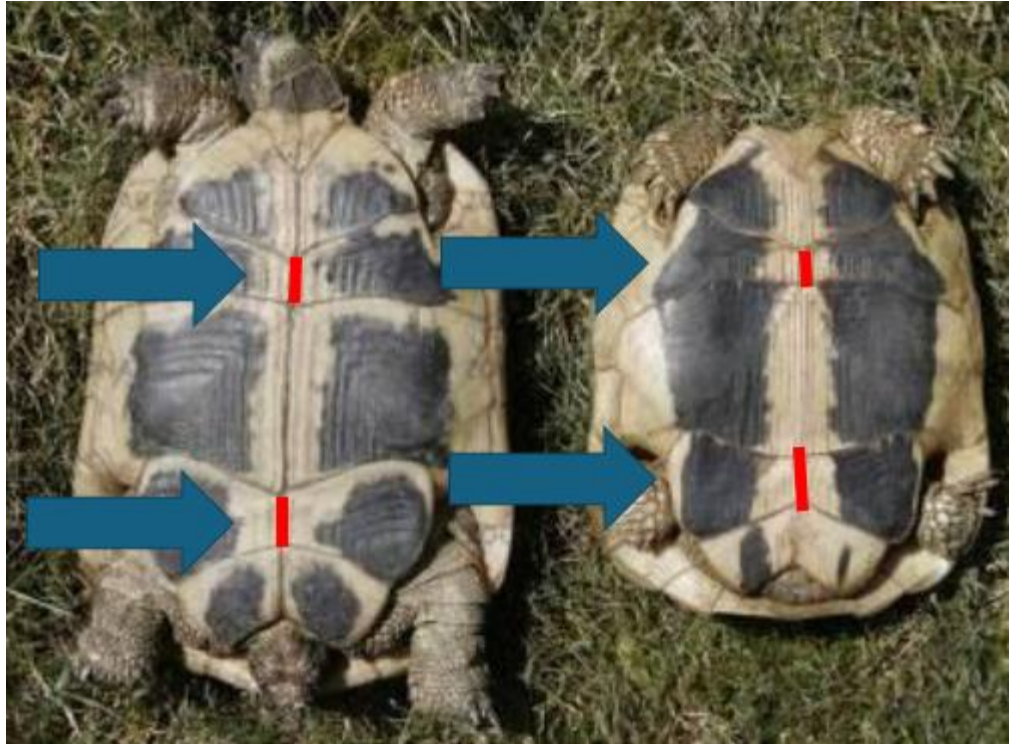
- gefleckter Bauchpanzer einer

T. h. hermanni: (Westrasse)

- durchgehendes schwarzes Bauchband

T. h. herzegovonensis:

- Inguinalschild fehlt



Russische / Steppenschildkröte (*Testudo horsfieldii*)

- Schwanznagel vorhanden
- Oberschenkelhöcker vorhanden
- Ovaler bis runder Panzer

Schutzstatus:

- Anhang B, CITES II





Maurische Landschildkröte (*Testudo graeca*)

- verwaschen grau, braun, fast schwarz bis gelblich gefärbt und keine bis stark abgesetzte Zeichnung aufweisen
- Zur Art diagnose werden ausschließlich Schwanznagel und Oberschenkelhöcker herangezogen. Zusätzlich sind die Wirbelschilder des Rückenpanzers immer breiter als lang

Schutzstatus:

- Anhang B/CITES II





Breitrandschildkröte (*Testudo marginata*)

- Fehlender Schwanznagel
- Weist immer sechs bis zehn schwarze Dreiecke am Bauchpanzer auf hellem Grund auf und hat eine dunkle Grundfärbung und großen Schuppen an Vorderbeinen und Kopf
- Erwachsene Tiere sind oft langgestreckt mit einer deutlichen Taille und glockenartig verbreiterten hinteren Randschilden mit stark ausgeprägten gesägt wirkenden Zacken

Schutzstatus:

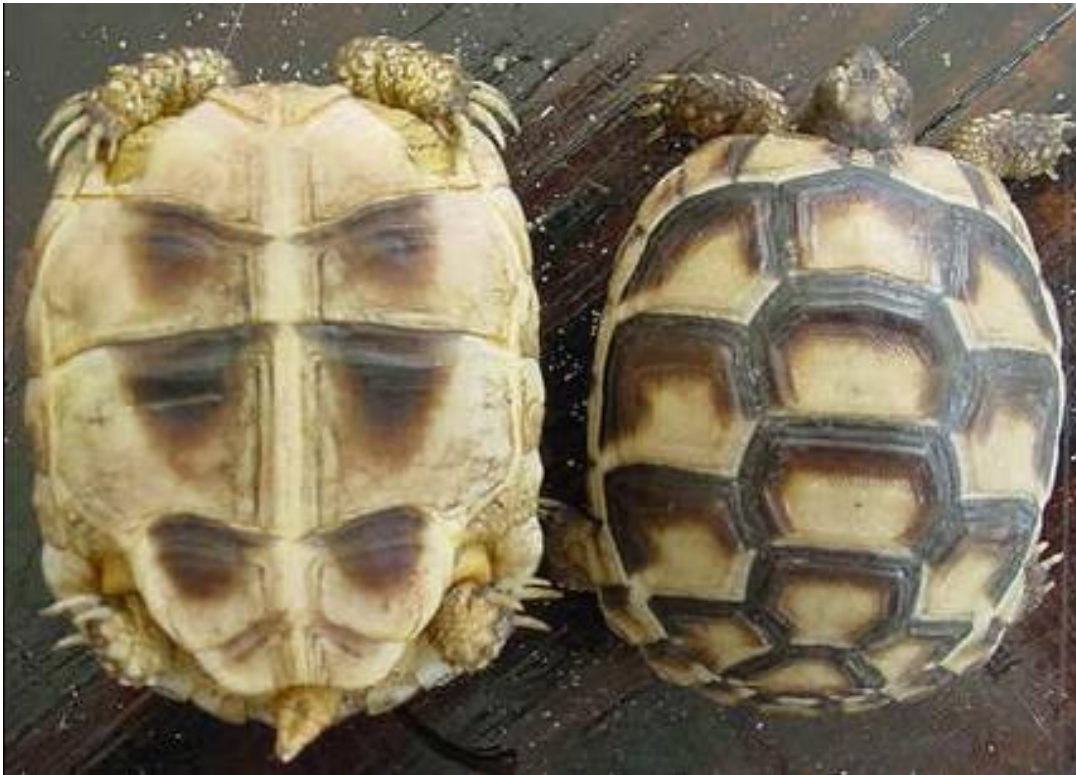
- Anhang B/CITES II





Breitrandschildkröte (*Testudo marginata*)

- Jungtiere können ggf. mit der Ägyptischen Landschildkröte verwechselt werden, die ebenfalls schwarze Dreiecke am Bauch zeigt
- Jedoch hat diese generell nur zwei Dreiecke (siehe nächste Seite)



Ägyptische Landschildkröte

- Die sehr kleinen Ägyptischen Landschildkröte ist ein sehr anspruchsvolles und heikles Tier.
Bitte geben Sie diese unverzüglich an Spezialisten weiter
- Zwei symmetrische schwarze Dreiecke auf dem Bauchpanzer

Schutzstatus:

- Anhang A/CITES II





Bestimmung von Tropischen Landschildkröten

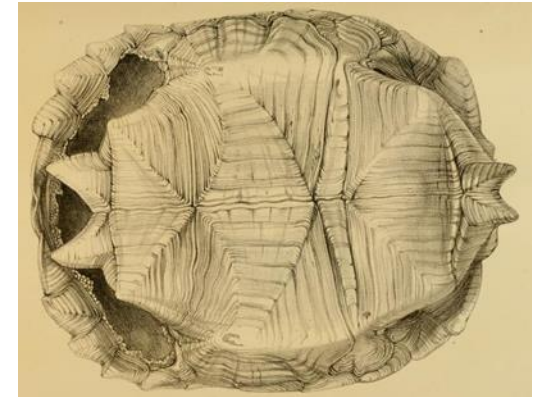
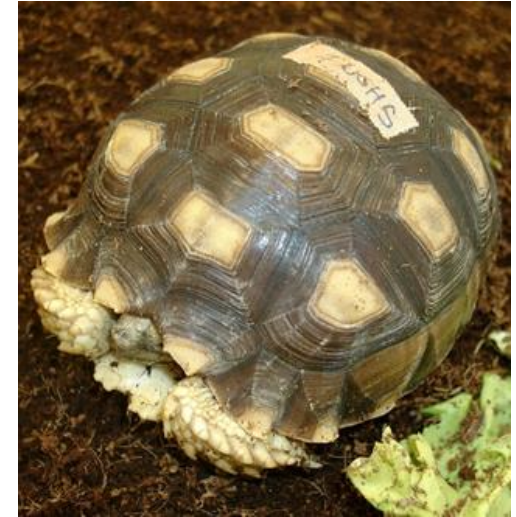
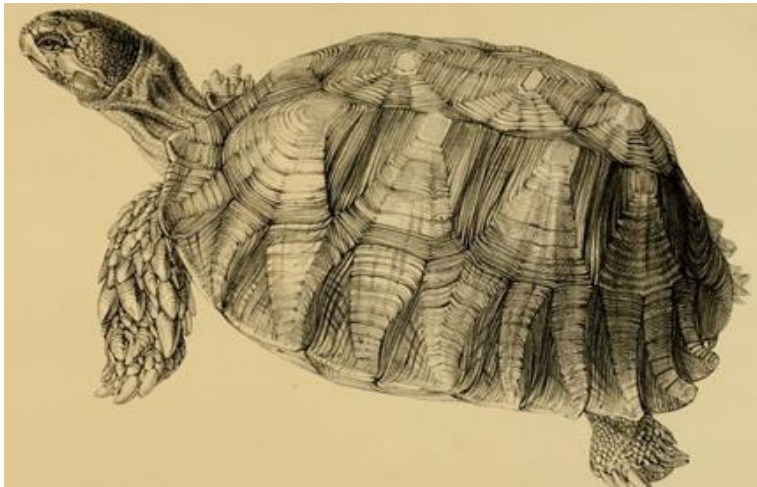
Gelegentlich werden tropische Landschildkröten gefunden. Hier sollen lediglich die am häufigsten gehaltenen Arten genannt werden

Spornschildkröte (*Centrochelys sulcata*)

- haben sehr große verhornte Sporne an den Oberschenkeln und markante Kehlschilder am Bauchpanzer
- Die Tiere können riesig werden und bis zu 100 kg wiegen

Schutzstatus:

- Anhang B, CITES II

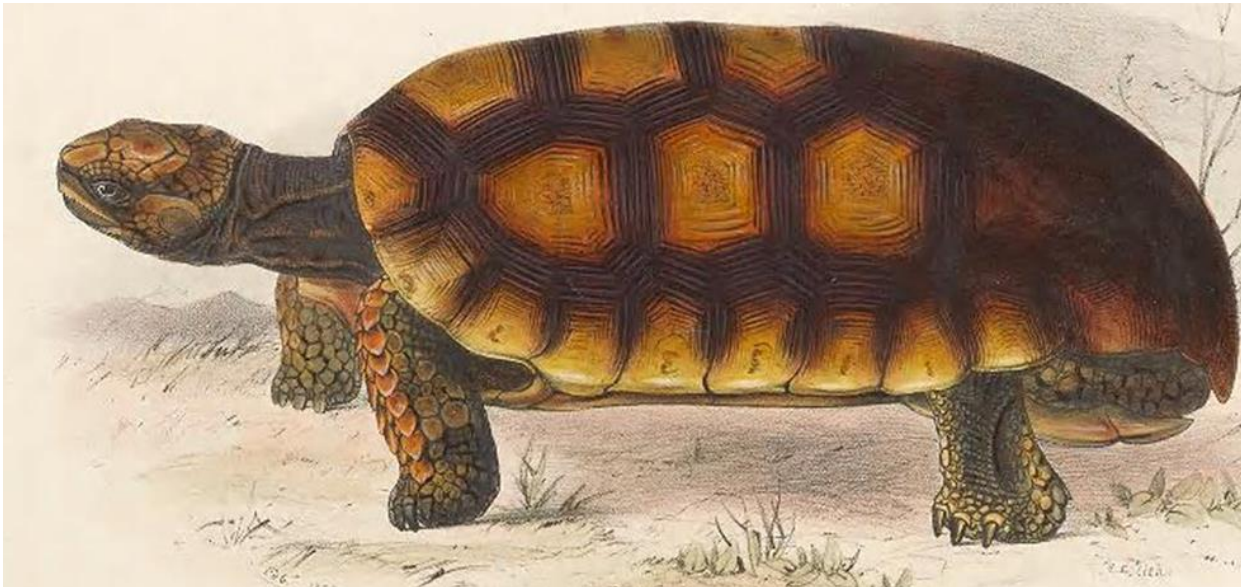


Waldschildkröte (*Chelonoidis denticulatus*)

- Zum Verwechseln ähnlich mit Köhlerschildkröten allerdings viel seltener
- besitzt immer zwei parallele Schilde auf dem Nasenrücken. Ihre Schuppen an den Vorderbeinen sind niemals rot, sondern immer gelblich bis bräunlich.

Schutzstatus:

- Anhang B/CITES II



Sternschildkröte (*Geochelone elegans*)

Merkmale:

- Höckriger Panzer
- Sternenmusterung auf Höckern

Schutzstatus:

- Anhang A/CITES I



Strahlenschildkröte (*Astrochelys radiata*)

Merkmale:

- Rundlicher, leicht höckriger, dunkler Panzer
- Strahlenmuster von Höckern ausgehend

Schutzstatus:

- Anhang A/CITES I



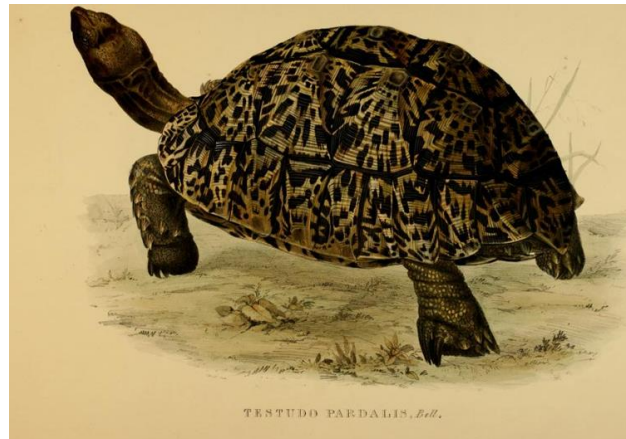
Pantherschildkröte (*Stigmochelys pardalis*)

Merkmale:

- recht groß werdende tropische Schildkröte
- Heller, dunkel gesprenkelter Panzer

Schutzstatus:

- Anhang B/CITES II





Köhlerschildkröte (*Chelonoidis carbonarius*)

- Dunkler Panzer und dunkle Haut
- Die Tiere können, je nach Herkunftsgebiet gelbe, orangefarbene oder kirschrote Köpfe haben, die Schuppen an den Beinen sind immer orange bis rot. Auf der Kopfoberseite, insbesondere auf dem Nasenrücken haben sie nur kleine Schuppen, die sich um eine große Stirnschuppe gruppieren

Schutzstatus:

- Anhang B/CITES II

